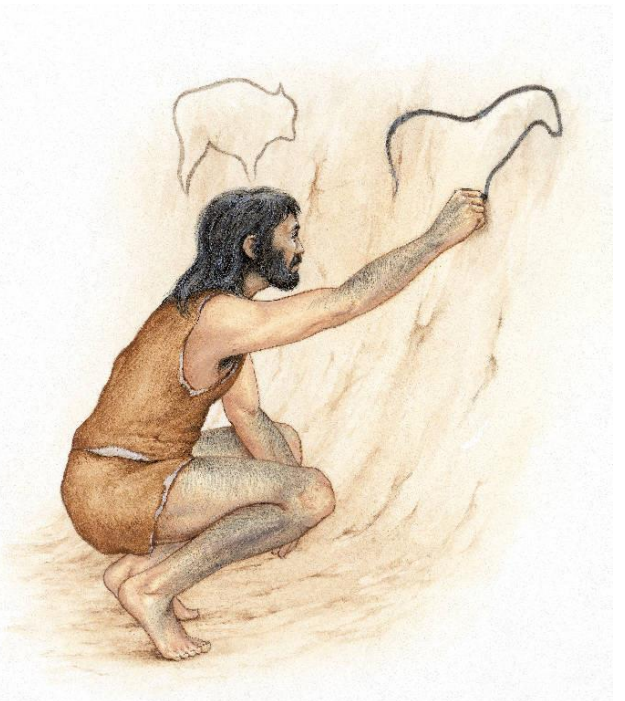


ΣΥΜΒΟΛΑ

έναν ακόμα τρόπο επικοινωνίας
σύντομο και αποτελεσματικό

γιατί, ας μην ξεχνάμε, οι συμβολισμοί είναι μία
γλώσσα με εικόνες και μία εικόνα είναι χίλιες λέξεις.



Επιλέγοντας, λοιπόν, κάποια σύμβολα,
από τα πάρα πολλά που υπάρχουν
ας . . . ταξιδέψουμε στην ιστορία τους
ας . . . γνωρίσουμε τη σημασία τους
έτσι ώστε . . . να παίρνουμε το μήνυμά τους
αλλά και . . . να στέλνουμε το δικό μας.

ΣΥΜΒΟΛΑ

ΠΑΛΑΙΩΝ ΕΛΛΗΝΙΚΩΝ ΣΗΜΑΙΩΝ



Σημαία της Βυζαντινής Αυτοκρατορίας



- **"Β"** : συμβολίζει το Βυζάντιο.
Αρχικό γράμμα της λέξης **Β**υζάντιο
- **Σταυρός** : συμβολίζει το Χριστιανισμό που ήταν η επίσημη θρησκεία του Βυζαντίου.
- **Κόκκινο χρώμα** : συμβολίζει ότι η Ανατολική Ρωμαϊκή Αυτοκρατορία (Βυζάντιο) είναι συνέχεια της Ρωμαϊκής Αυτοκρατορίας.



Σημαία της Δυναστείας των Παλαιολόγων



Η σημαία του Μιχαήλ Παλαιολόγου (1261-1282), που ανακατέλαβε την Πόλη στις 15 Αυγούστου 1261.

Τα δύο στέμματα: συμβολίζουν τις ισάριθμες πρωτεύουσες, την Κωνσταντινούπολη και τη Νίκαια.

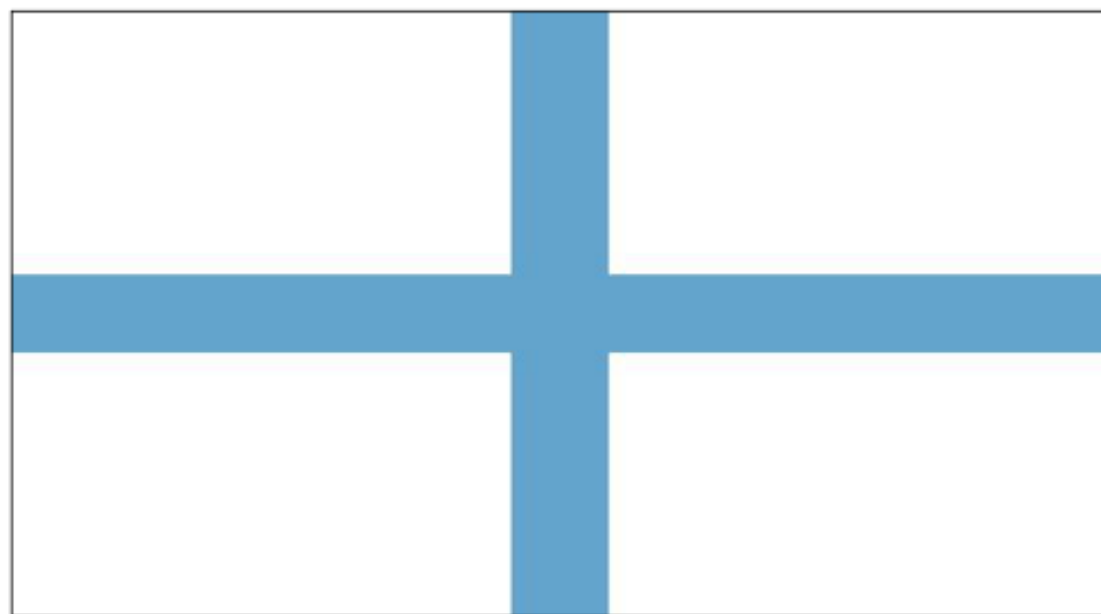
Δικέφαλος αετός της βυζαντινής αυτοκρατορίας:

Η αριστερή κεφαλή (που είναι στραμμένη προς την δύση) συμβολίζει τη Ρώμη, ενώ η δεξιά (ανατολή) συμβολίζει την Κωνσταντινούπολη

Διατηρήθηκε μέχρι την πτώση της Αυτοκρατορίας του Βυζαντίου.



Σημαία του Ελληνικού κράτους (1769-1822)



Χρησιμοποιήθηκε κατά τη διάρκεια της
Επανάστασης του 1821



Σημαία των Σπετσών



Σταυρός : Συμβολίζει την χριστιανοσύνη

Ανεστραμμένη ημισέληνος : Συμβολίζει την πτώση της
Οθωμανικής Αυτοκρατορίας

Δόρυ : για την Ελληνική δύναμη

Άγκυρα : για την επιμονή του αγώνα



Το καμπαναριό του Αγίου Νικολάου στις Σπέτσες
με την Επαναστατική σημαία του νησιού

Σημαία Της Έλλάς



Μπλέ και Άσπρο : συμβολίζουν τον ουρανό και την θάλασσα.

Σταυρός : συμβολίζει το Χριστιανισμό
που είναι το επίσημο θρήσκευμα της χώρας.

Τα παραπάνω σχέδια εγκρίθηκαν επίσημα από την
Πρώτη Εθνοσυνέλευση της Επιδαύρου στις 13 Ιανουαρίου 1822.



Σημαία της Σύγχρονης Ελλάδας



Οι εννέα λωρίδες αντιστοιχούν στα εννέα γράμματα της λέξης

"Ελευθερία"

αλλά και στις εννέα συλλαβές του συνθήματος

"Ελευθερία ή Θάνατος"

Ο σταυρός συμβολίζει το επίσημο θρήσκευμα της χώρας, τον

Χριστιανισμό.



ΙΕΡΑ ΣΥΜΒΟΛΑ ΙΝΔΙΑΝΩΝ





☞ Με την ονομασία Ινδιάνοι συνηθίζεται να αποκαλούνται γενικά οι ιθαγενείς πληθυσμοί της Αμερικής πριν την ανακάλυψή της από τους Ευρωπαίους στα τέλη του 15ου αιώνα.

Το πουλί

Θεωρείται αγγελιοφόρος των θεών και γέφυρα επικοινωνίας αυτών με τους ανθρώπους και πιστεύεται ότι μεταφέρουν κάποια ιδιαίτερα μηνύματα. Πολλές φυλές πίστευαν ότι τα πουλιά είναι το ορατό μέρος από τις ψυχές των πεθαμένων. Επιπλέον, σε αρκετές φυλές έχουν την πεποίθηση ότι ο κεραυνός είναι το φτεροκόπημα ενός μεγάλου πουλιού, που τα ίχνη είναι η αστραπή.



Ο αετός

Για τους Ινδιάνους ιδιαίτερο ρόλο έχει ο αετός. Οι Κρικ χρησιμοποιούσαν τα φτερά του για να φτιάξουν την πολεμική τους σημαία. Επίσης επάνω από τα οικήματα των συμβουλίων υπήρχε πάντα η μορφή του σκαλισμένη σε ξύλο ή το ταριχευμένο δέρμα του.



Η κουκουβάγια

Αποτελούσε πάντα σύμβολο Σοφίας. Κάθε αδελφότητα των μάγων-γιατρών κουβαλούσε μαζί της μια βαλσαμωμένη κουκουβάγια ως σύμβολο της.



Το φίδι

Θεωρείται σύμβολο του ήλιου και του χρόνου και απεικονίζεται να καταβροχθίζει την ουρά του. Επίσης αναφέρεται ως σύμβολο της αιωνιότητας.



Ο κροταλίας

Οι μάγοι και οι θεραπευτές ξεχωρίζουν τον κροταλία από τα άλλα φίδια. Φαίνονται να είναι εξοικειωμένοι μαζί του και συχνά παρουσιάζονται να το έχουν συντροφιά ή συνοδεία τους.



Ο λύκος

Οι Ινδιάνοι θεωρούσαν τον λύκο σημαντικό ζώο γιατί οι τρόποι ζωής τους έμοιαζαν κατά ένα μεγάλο βαθμό. Η ισχύς ,το μυστήριο και η αντοχή ήταν οι τρεις κύριοι συμβολισμοί των λύκων για τους Ινδιάνους.



Η ονειροπαγίδα

Η ονειροπαγίδα είναι χειροτέχνημα με μαγική σημασία, που χρησιμοποιούσαν οι Ινδιάνοι για την προστασία από τους εφιάλτες. Τις τοποθετούσαν πάνω από τα κρεβάτια των παιδιών, καθώς πίστευαν ότι έτσι μόνο τα καλά όνειρα περνούσαν από την κεντρική τρύπα, ενώ τα κακά παγιδευόντουσαν.



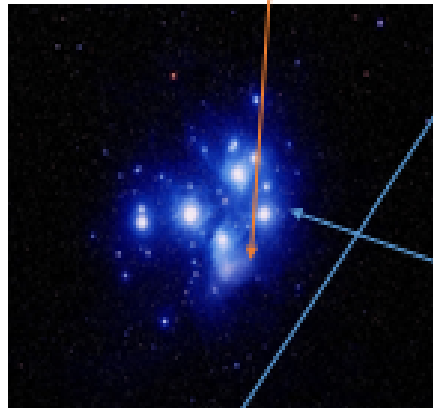
ΣΥΜΒΟΛΑ ΑΥΤΟΚΙΝΗΤΩΝ

Τα βλέπουμε στην καθημερινότητα μας, σε ταινίες, σε περιοδικά, στην τηλεόραση και είναι αναμφισβήτητα από τα πιο αναγνωρισμένα και γνωστότερα είδη συμβόλων σε ολόκληρο τον κόσμο.

Εμείς σήμερα θα σας παρουσιάσουμε, πολύ σύντομα, την ιστορία κάποιων από αυτά .



Τα έξι αστέρια στο σύμβολο της Subaru συμβολίζουν το αστρικό σύμπλεγμα ΠΛΕΙΑΔΕΣ που είναι το αστρικό σύμβολο του ταύρου



Το μεγάλο αστέρι στο σήμα της SUBARU παριστάνει την εταιρεία FUJI HEAVY INDUSTRIES, ιδιοκτήτρια της SUBARU ενώ τα 5 μικρότερα συμβολίζουν της 5 ακόμα εταιρίες που ανήκουν στην FUJI

SUBARU

- Μία από τις γνωστότερες Ιαπωνικές εταιρείες κατασκευής αυτοκινήτων με μια αρκετά ενδιαφέρουσα ιστορία πίσω από το συμβολό της.
- Το μπλε χρώμα του συμβόλου αντιπροσωπεύει το χρώμα των μπλε αστέρων του ΠΛΕΙΑΔΕΣ



Το φίδι στο σήμα της Alfa Romeo προέρχεται από το οικόσημο της οικογένειας Βισκόντι. Ο μύθος λέει ότι στο Μιλάνο τον πέμπτο αιώνα μ.Χ. ένα ανθρωποφάγο φίδι τρομοκρατούσε την πόλη, το οποίο κατατρόπωσε ο Οτίνι Βισκόντι.

Αξίζει να σημειωθεί ότι μέχρι το 1972 το σήμα της Alfa Romeo έγραφε MILANO στο κάτω μέρος του.



ALFA ROMEO

Η ιταλική ALFA ROMEO ιδρύθηκε το 1907 στο Μιλάνο της Ιταλίας από τον Ιταλό Σέρτζιο Μαρκιόνε

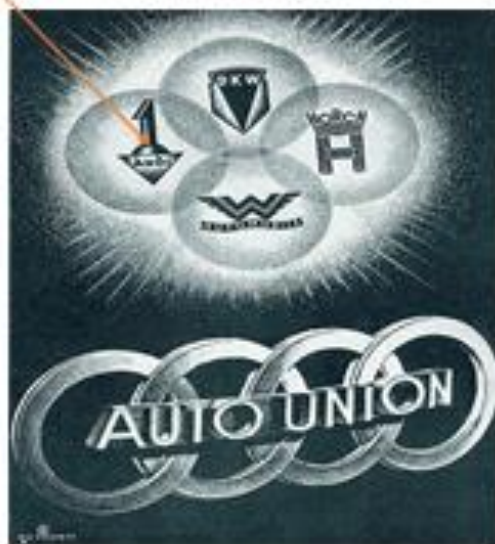


Ο κόκκινος σταυρός λέγεται ότι προήλθε από τις ηρωικές πράξεις του Τζιοβάνι Ντα Ριο, ενός σταυροφόρου που λέγεται ότι ήταν ο πρώτος που σκαρφάλωσε το τείχος της Ιερουσαλήμ και σήκωσε τον κόκκινο σταυρό στην πρώτη σταυροφορία.

Ένα αρκετά απλό σύμβολο τεσσάρων κύκλων, που συμβολίζει τις 4 εταιρείες που ενώθηκαν για την ίδρυση της Audi. Λέγεται ότι αναπαριστά τους πέντε κύκλους της ολυμπιάδας δείχνοντας την δυνατή ένωση των εταιρειών Audi, Dkw, Horch, Automobile.



Audi



AUDI

Η γερμανική Audi ξεκίνησε την αυτοκινητοπαραγωγή το 1932 με εμπνευστή της τον August Horch.

Φτιάχτηκε με την ένωση 4 διαφορετικών εταιρειών και πήρε το ονομά της από τον August Horch, όπου Horch σημαίνει ακούω στα γερμανικά και μεταφράζεται στα λατινικά ως Audi

Ο κύκλος στην μέση του σήματος της BMW λέγεται ότι προέρχεται από το στριφογύρισμα του έλικα ενός αεροπλάνου, όπου τα άσπρα σημεία είναι ο έλικας καθώς γυρίζει, και τα μπλε είναι ο ουρανός.

Για το άσπρο - μπλέ χρώμα, λέγεται επίσης, ότι προέρχεται από τη Βαβαρική σημαία, αφού από εκεί είναι οι ρίζες της BMW (BAVARIAN motor works)



BMW

Bavarian Motor Works

Μια ακόμα πασίγνωστη γερμανική εταιρία, η οποία ξεκίνησε ως εταιρία κατασκευής αεροπλάνων.

Ιδρύθηκε από τον Bayerische Flugzeugwerke το 1916.

Έρχεται τρίτη στις πωλήσεις πολυτελών αυτοκινήτων.

Το σήμα της Cadillac προέρχεται από το οικόσημο της οικογένειας του Le Sieur Antoine De La Mothe Cadillac.

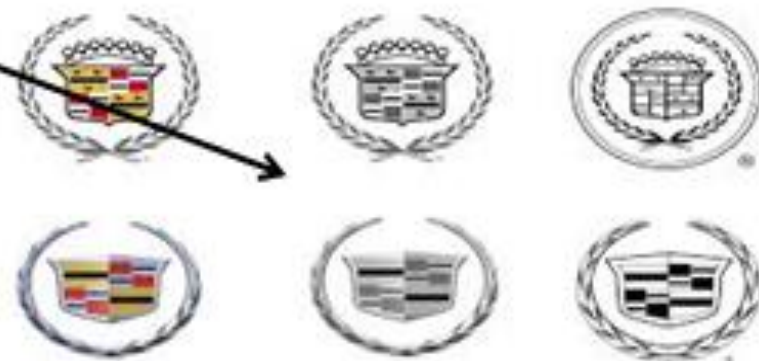
Το πάνω μέρος του σήματος συμβολίζει το αρχαίο σύμβολο των ευγενών της Γαλλίας.

Πάνω σε κάθε κορυφή του στέματος υπάρχει μία πέρλα που αναπαριστά γραφικά τους βασιλικούς απογόνους του Toulouse.



CADILLAC

- Μια από τις γνωστότερες και πολυτελέστερες αμερικάνικες εταιρίες.
- Ιδιοκτησία της General Motors.
- Η δεύτερη παλαιότερη αμερικάνικη εταιρία μετά την Buick που ιδρύθηκε από την Henry Ford Company το 1902 στο Michigan των Η.Π.Α.
- Σημαντικό ρόλο στην ίδρυσή της έπαιξαν οι: William Murphy, Lemuel Bowen και Hendry M. Leland



ΣΥΜΒΟΛΑ ΣΑΤΑΝΙΣΜΟΥ



Ο Σατανισμός είναι λατρευτική πίστη , η οποία έχει ως επίκεντρο το Σατανά.

Σατανάς σημαίνει «αντίπαλος» και είναι ο βασικότερος εχθρός του Θεού και της ανθρώπινης ψυχής.

Σκοπός του Σατανά είναι να οδηγήσει τον άνθρωπο στην αμαρτία, στην αποστασία από το Θεό, στη δυστυχία και τέλος στο θάνατο.

Όπως όλες οι οργανώσεις, έτσι και ο σατανισμός, χρησιμοποιεί σύμβολα ως μέσο επικοινωνίας αλλά και προσέγγισης νέων μελών.

Η γνώση των κυριοτέρων από τα σύμβολα αυτά, μας βοηθάει να προφυλαχτούμε από τέτοιες επικίνδυνες προσεγγίσεις.

Ο ΑΝΕΣΤΡΑΜΜΕΝΟΣ ΣΤΑΥΡΟΣ

Ο ανεστραμμένος σταυρός είναι πανάρχαιο σύμβολο που συμβολίζει την επίτευξη του “Μέγα Έργου”.

Λένε ότι προήλθε από την ανάποδη σταύρωση του Πέτρου, αντίθετα όμως χρησιμοποιείται ως σύμβολο δυσαρμονίας.



Η ΠΕΝΤΑΛΦΑ

Η πεντάλφα είναι από τα σημαντικότερα σύμβολα του σατανισμού και συμβολίζει το κεφάλι μιας τραγόμορφης αναπαράστασης του Σατανά ονόματι Baphomet.

Η πεντάλφα είναι απαραίτητη σε όλα τα αποκρυφιστικά ξόρκια και τις επικλήσεις πνευμάτων.



Ο ΑΡΙΘΜΟΣ 666

Ο αριθμός 666 είναι το Καμπαλιστικό Τετράγωνο του ήλιου. Η αληθινή έννοια του "Ναού του Σολωμόντα" είναι ΝΑΟΣ ΤΟΥ ΗΛΙΟΥ και συμβολίζει την τελειοποιημένη ψυχή, ακτίνες φωτός από το Τσάκρα της καρδιάς που είναι το κέντρο της ψυχής και διανέμει την πνευματική ενέργεια. Ακτινοβολεί σε 8 κατευθύνσεις.

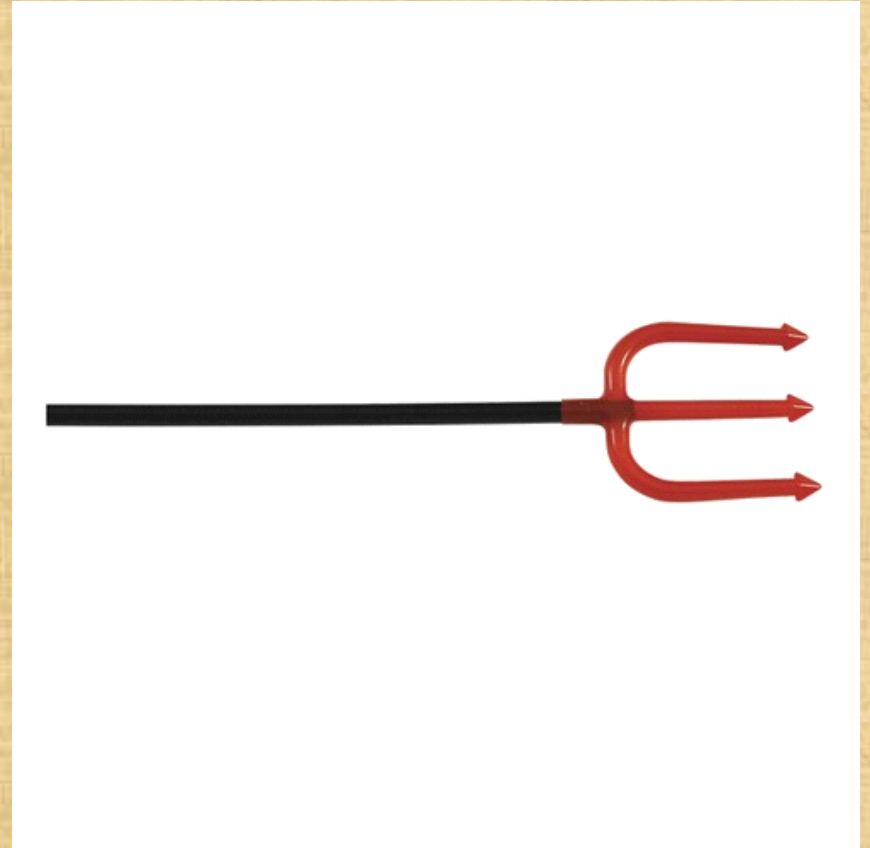


Η ΤΡΙΑΙΝΑ ΤΟΥ ΔΙΑΒΟΛΟΥ

Η «Τρίαίνα του Διαβόλου» έχει ρίζες στην Άπω ανατολή.

Είναι γνωστή και ως Τρισούλ και συμβολίζει τους τρεις ενεργειακούς κόμπους, την βάση, την καρδιά και το 6ο τσάκρα (γνωστό και ως γκράνθις στη σανσκριτική).

Το Τρισούλ συμβολίζει την ενέργεια του Όφη που περνάει από τους τρεις Γκρανθίς.



ΤΟ ΑΝΕΣΤΡΑΜΜΕΝΟ 8

Το ανεστραμμένο 8 είναι το σύμβολο της αθανασίας.

Ο Σταυρός με τα δύο σύμβολα συμβολίζει την ψυχή στα σημεία της καρδιάς και του 3ου ματιού. Η Καθολική εκκλησία το έχει ταυτίσει με την "Σφραγίδα του Θηρίου".



Η ΠΥΡΑΜΙΔΑ

Η πυραμίδα είναι συμβολική και στο σχήμα του ανθρωπίνου τσάκρα.

Το κομμάτι που λείπει συμβολίζει τη μη τελειωμένη δουλειά.

Το Μάτι που βλέπει τα πάντα συμβολίζει την Απόλυτη γνώση όταν κάποιος φτάνει στην Θέωση.

Αυτή η κατάσταση είναι γνωστή ως «Σαμάντι» ή «Υπερσυνηδειότητα».



Φωτογραφία από το μονοδόλλaro της Αμερικής

ΤΑ ΚΕΡΑΤΑ ΤΟΥ ΔΙΑΒΟΛΟΥ

Τα κέρατα του Διαβόλου είναι ένα σύμβολο που έχει συνδεθεί με τη μέταλ κυρίως μουσική χωρίς όμως λογική.

Αρχικά είχε σχέση με τη δεισιδαιμονία με σκοπό να αποτρέψει κάποιον από το κακό.

Παρόλα αυτά στις μέρες μας χρησιμοποιείται σαν χαιρετισμός και δείγμα ευχαριστίας από το κοινό στο συγκρότημα.



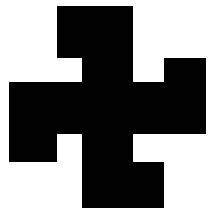
**... και η παρουσίασή μας θα κλείσει
με τρία σύμβολα που μας είναι γνωστά,
αλλά και για αυτά ακόμα, ίσως υπάρχει
κάτι επιπλέον να μάθουμε.**

Η Ειρήνη

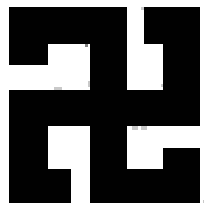
- Το νεώτερο σύμβολο της ειρήνης που αναδύθηκε από το αντιπολεμικό κίνημα της δεκαετίας του '60.
- Συνδυασμός των λατινικών γραμμάτων N και D, στην οπτική μετάδοση σημάτων, που χρησιμοποιείται από το Ναυτικό και παραπέμπει στις αγγλικές λέξεις Nuclear Disarmament (Πυρηνικός Αφοπλισμός).



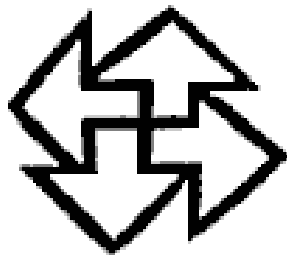
Η Σβάστικα



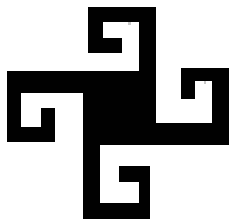
HOPI



CEYLON



LAPLAND



AZTEC

Πανάρχαιο σταυροειδές σύμβολο.

Ίσως το πιο παρεξηγημένο γιατί συνδέθηκε με το Ναζισμό και μετατράπηκε για πολλούς σε ταμπού.

Αυτό επισκίασε την αρχαιότερη θετική σημασία του συμβόλου, η οποία σχετίζεται με τον ρου της ζωής και την ευημερία



TIBET



ISLAMIC



BALI



JEWISH



CHRISTIAN

Ετυμολογικά η λέξη σημαίνει:

su = καλός

asti = υπάρχω

svasti = ευημερία

-ka = (υποκοριστική κατάληξη)

svastika = «μικρά πραγματάκια που σχετίζονται με την ευημερία».



CHINA



HINDU



JAIN



MALTA



JAPAN



CELT

Ιστορικά

- Προχρονολογείται του αρχαίου αιγυπτιακού συμβόλου Ανκ (σύμβολο της αιώνιας ζωής).
- Είναι ιερό σύμβολο του Ινδοϊσμού, του Βουδισμού και του Ζαϊνισμού.
- Οι Βίκινγκ (αρχαία νορβηγικά φύλα) αποκαλούσαν την αριστερόστροφη σβάστηκα "Κεστ" και τη θεωρούσαν ως σύμβολο θεϊκής προστασίας και ευημερίας.
- Ήταν σύμβολο του Δία.

- Συναντάται και στους πολιτισμούς της Αρχαίας Ελλάδας και των Περσών.



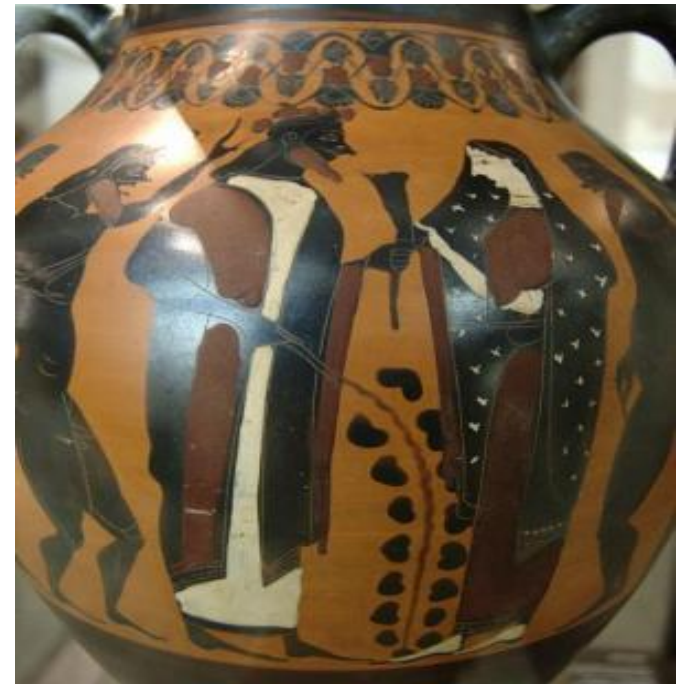
GREEK

→ Αρχαίος ελληνικός
μαίανδρος






- Έδρα των συναισθημάτων.
- Σχηματοποιημένη απόδοση της φυσικής καρδιάς.
- Βρέθηκε ως σύμβολο σε σπηλαιογραφίες, προγενέστερες της πρώτης εποχής των Παγετώνων.
- Κέντρο της ζωής και της ηθικής για τους Αρχαίους Αιγύπτιους.
- Τροφοδότηση θερμότητας στο σώμα για τους Αρχαίους Έλληνες.



Συνεργάστηκαν οι μαθητές

Αθανασίου Άννα Μαρία
Αποστολάκη Εμμανουέλα
Βαλλίδη Ζέφη
Βαλλίδη Χρύσα
Γκούμας Λευτέρης
Γογώνη Δήμητρα
Δανίκας Δημήτρης
Καζάκοβα Στέλι
Καπλάνη Ουρανία
Λάγιου Χαρά
Μακρυνιώτη Δήμητρα
Μπερβανάκης Νίκος
Πετκόβ Πέτρος
Ρυακιωτάκης Χρήστος
Σκασίλας Θεόδωρος
Σπανός Αλέξης
Στασός Μάνος
Χότζα Χρήστος



Σας ευχαριστούμε
για την
προσοχή σας